

Инструкции по использованию микропьезоэлектрического

широкоформатного принтера

Национальная горячая линия обслуживания: 400-617-9998

Хэнаньская компания Yindu Digital Technology Co., Ltd.

ХЭНАНЬ ИНДУ ЦИФРОВАЯ КО., ООО

Руководство пользователя

микропьезоэлектрического широкоформатного принтера



Внимательно прочтите данную инструкцию перед использованием и сохраните ее в надлежащем месте.

Оглавление

Микропьезоэлектрический широкоформатный принтер.....	1
Национальная горячая линия обслуживания: 400-617-9998.....	1
Хэнаньская компания Yindu Digital Technology Co., Ltd.....	1
Условные обозначения и использование.....	3
Меры предосторожности при установке принтера.....	3
Меры предосторожности при эксплуатации.....	3
Техническое обслуживание и осмотр.....	4
Меры предосторожности и обращение с чернильными картриджами и другими расходными материалами....	5
1.1 Технические параметры изделия.....	5
2.1 Сборка устройства.....	5
2.3	5
Самотестирование при включении питания.....	6
	7
2.4 Этапы установки оборудования.....	8
3.1 Описание кнопки питания устройства.....	10
3.2 Описание меню панели управления.....	15
4.1 Установка программного обеспечения для управления печатью.....	19
4.2 Изменение IP-адреса.....	19
4.3 Описание интерфейса.....	23
4.4 Настройки параметров.....	23
4.5 Калибровка печатающей головки.....	25
5.1 Контрольный список технического обслуживания оборудования и подробная информация по техническому обслуживанию оборудования.....	...
5.2 Отчеты об ошибках и их анализ.....	30

Хэнаньская компания Yindu Digital Technology Co., Ltd.

Предисловие

Благодарим вас за покупку нашего принтера. Чтобы полностью понимать работу

данного изделия и знать правила его правильного и безопасного использования, пожалуйста, внимательно прочтите данное руководство и сохраните его в надёжном месте. Содержание данного

руководства и технические характеристики изделия могут быть изменены без предварительного уведомления. Если у вас возникли вопросы по изделию, обратитесь к соответствующему техническому персоналу.

Мы приложили все усилия, чтобы отредактировать эту инструкцию и протестировать этот продукт. Если вы обнаружите какие-либо ошибки, пожалуйста, сообщите нам. Мы будем очень благодарны.

Чтобы обеспечить безопасное и правильное использование данного продукта, пожалуйста, внимательно прочтите данное руководство перед использованием.

Обеспечьте правильную установку и использование

Пожалуйста, сохраните его в надёжном месте и обращайтесь к нему при необходимости.

Не допускайте детей и неспециалистов к данному продукту.

Объясните правила использования

Чтобы обеспечить безопасное и правильное использование данного продукта, а также избежать травм и материального ущерба, пожалуйста, убедитесь, что вы понимаете следующие категории, прежде чем читать инструкции.

Всестороннее понимание различий.

Игнорирование мер предосторожности, таких как ПРЕДУПРЕЖДЕНИЕ, может привести к травме оператора.

Игнорирование мер предосторожности, таких как ВНИМАНИЕ, может привести к травме оператора или повреждению оборудования.

Руководство по безопасности

Перед использованием данного продукта прочтите следующую инструкцию.

Замечания по установке принтера



ПРЕДУПРЕЖДЕНИЕ

Не устанавливайте и не используйте принтер вблизи летучих растворителей (спирта или разбавителей). Не кладите на устройство какие-либо предметы.



ОСТОРОЖНОСТЬ

Не размещайте данное изделие в наклонном или вибрирующем месте.

Такое размещение может привести к опрокидыванию устройства или его повреждению.

Избегайте использования этого продукта в следующих местах:

Хэнаньская компания Yindu Digital Technology Co., Ltd.

Чрезмерно влажные или сухие места Места, подверженные

воздействию прямых солнечных лучей Места с

высокой температурой Места вблизи

открытого огня или влаги Подходящая среда для данного продукта:

температура 20°C-30°C, влажность 40%-60%.

Меры предосторожности при работе с электропитанием



ПРЕДУПРЕЖДЕНИЕ

Если шнур питания поврежден, пожалуйста, отсоедините его как можно скорее и отремонтируйте его самостоятельно.

Будьте осторожны, так как из поврежденных деталей может произойти утечка электричества, что может привести к возгоранию или короткому замыканию.

Не подключайте и не отключайте источник питания мокрыми руками, чтобы избежать поражения электрическим током или короткого замыкания.

Избегайте использования одной и той же розетки для нескольких устройств.

Это может привести к короткому замыканию или даже пожару.

Не скручивайте и не запутывайте шнур питания — это может

привести к короткому замыканию или даже возгоранию.

При монтаже заземляющего провода следует обратить особое внимание

Подходящее место для заземляющего провода: клемма источника питания и клемма заземляющего стержня

Не подключайте заземляющие провода к водопроводным трубам, газопроводам, телефонным линиям, громоотводам и т. д.

Меры предосторожности при эксплуатации



ПРЕДУПРЕЖДЕНИЕ

Не пытайтесь разбирать или ремонтировать устройство самостоятельно.

Если устройство издает шум, дымит, горит или имеет неприятный запах и т. п., немедленно выключите его и обратитесь к покупателю.

Производитель, у которого вы

приобрели устройство. Не используйте легковоспламеняющиеся предметы или продукты рядом с

устройством. Перед перемещением устройства отключите шнур питания. При

перемещении устройства убедитесь, что печатающая головка находится в исходном положении.



ПРЕДУПРЕЖДЕНИЕ

Перед чисткой убедитесь, что питание выключено и шнур питания отсоединен от розетки.

Для чистки принтера используйте ткань, смоченную чистящей жидкостью. Не используйте для чистки принтера летучие растворители, например спиртовку.



ПРЕДУПРЕЖДЕНИЕ

Не используйте чернила, не соответствующие указанному диапазону, так как это повлияет на качество печати. Не используйте просроченные чернила, так как это может привести к неисправности оборудования.

Утилизация отработанных чернил должна осуществляться в соответствии с действующими законами и правилами.

Будьте осторожны, не допускайте попадания чернил на кожу или одежду.

Регулярно проверяйте емкость для отработанных чернил, чтобы

предотвратить перелив. Чернила необходимо хранить в прохладном месте, вдали от высоких температур и прямых солнечных лучей.

Глава 1 Параметры оборудования

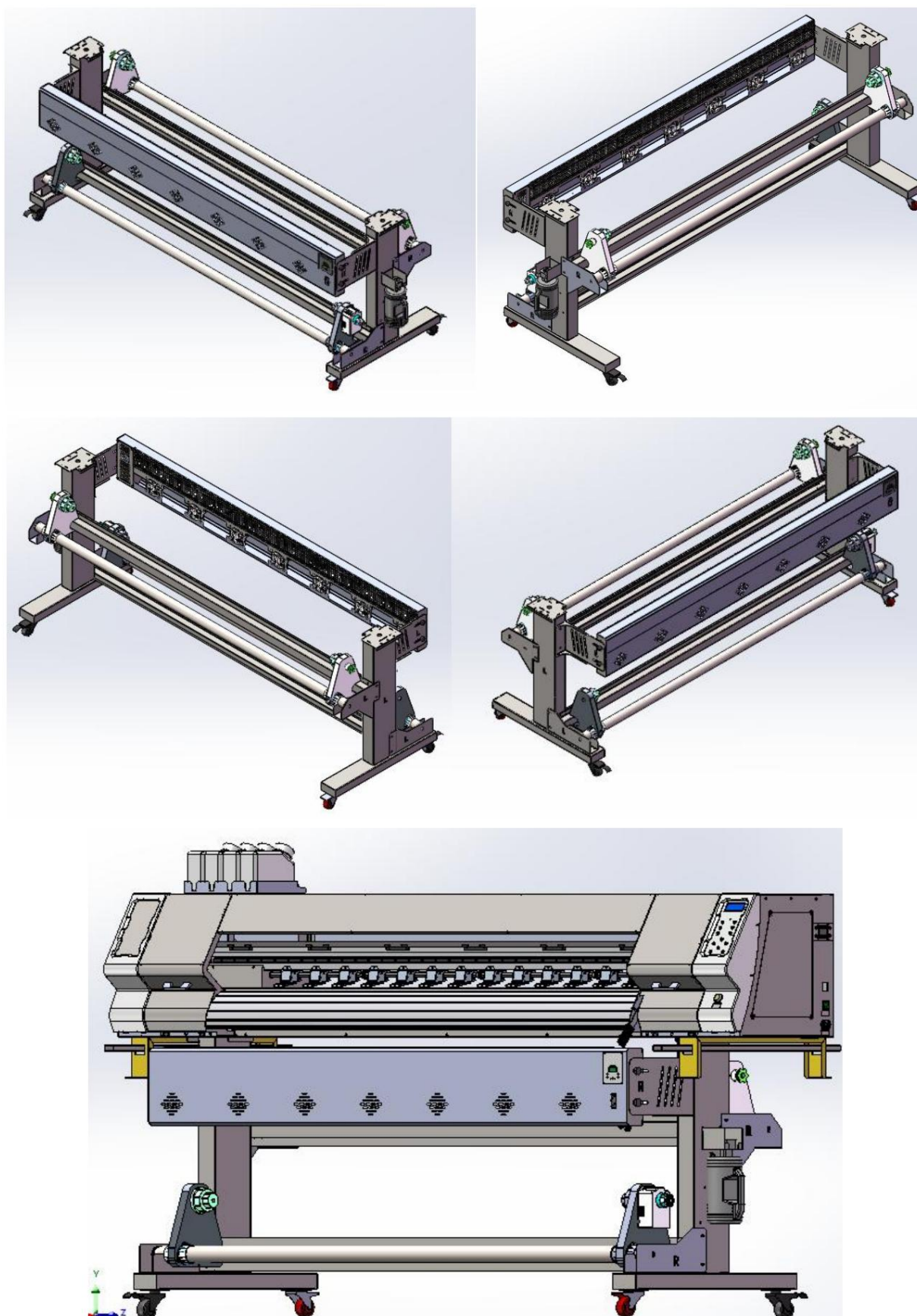
1.1 Технические параметры продукта

Модель продукта	ADL5191-SY Single I3200	
Ширина печати	1800 мм	
Точка изменения типа чернил	Точка чернильной точки	
Количество форсунок		I3200*1
Точность и скорость печати <small>Трапеза</small>	3PASS	30 м ² /ч
	4PASS	22 м ² /ч
	6PASS	13 м ² /ч
Тип чернил	Чернила на водной основе, слаборастворимые ЭКО-чернила, УФ-чернила	
Цвет чернил	4 цвета, CMYK	
Метод подачи чернил	Большой чернильница + дополнительный картридж для непрерывной подачи чернил	
Емкость чернильных картриджей	Стандарт 1500 мл/коробка	
Тип носителя	Синтетическая бумага ПП, глянцевая фотобумага, слайды, ПВХ, наклейки для кузова автомобиля, сетчатая ткань, фототкань и т. д.	
Метод перемотки и размотки	Стандартный податчик бумаги без электропитания, податчик бумаги с одним источником питания и податчик бумаги с двумя источниками питания (опционально)	
Максимальный вес носителя	составляет менее 50 кг/рулон, ткань автоматически укладывается и собирается.	
Высота стойки насадки	Регулировка высоты 1,5–3,5 мм (рекомендуется регулировать на уровне около 1,9 мм)	
Система очистки сопел	автоматически поднимает и опускает чернильный блок, автоматически очищает, промывает и увлажняет.	
Система среднего нагрева	использует систему управления постоянной температурой нагрева спереди, в середине и сзади.	
Внешняя система сушки	внешний инфракрасный обогрев + вентилятор с горячим воздухом	
показывать	ЖК-дисплей и управление панелью программного обеспечения компьютера	
Интерфейс данных	Гигабитный LAN-интерфейс,	
программное обеспечение RIP	Стандартный MainTop RIP, фотопечать, РИИРИП и т.д.	
Операционная платформа	WIN7, WIN10	
источник питания	AC220V, 50Гц-60Гц	
власть	1800 Вт (вся машина) + 1900 Вт (сушка)	
Операционная среда	Температура: 20°C-30°C Влажность 40%-60%	
Габариты упаковки:	2787*735*1408 мм/2900*760*650 мм	
Вес машины/упаковки	180 кг/50 кг	

Указанные выше технические параметры продукта могут быть изменены без предварительного уведомления.

Глава 2. Руководство по установке

2.1 Сборка машины



2.2 Подготовка конфигурации компьютера



Требования к настольному компьютеру

1. Рекомендуемая конфигурация ПК:

Система: WIN7 64 бит / WIN10 64 бит Процессор: i5 или выше Сетевая карта:

используйте Gigabit или выше Память: 8 ГБ

или больше



Системные требования к ноутбуку

2. Рекомендуемая конфигурация ПК:

Система: WIN7 64-бит / WIN10 64-бит Процессор: i7 или выше Сетевая карта:

используйте Gigabit или выше Память: 8G

или больше

2.3 Самотестирование при включении

2.3.1 Выбор подходящего источника питания

Требования к напряжению питания

2.3.2 В зависимости от страны и региона вы можете выбрать:

Блок питания принтера: переменный ток 220 В, 50 Гц. Блок питания компьютера: выберите блок питания, подходящий к компьютеру и монитору.

Для оборудования заземляющий провод должен быть правильно подключен. (Рекомендуется подключать отдельный заземляющий провод к клемме заземления машины) Для обеспечения стабильного электропитания лучше всего настроить питание от онлайн-ИБП.

Электропитание машины необходимо подключать отдельно от электропитания суши.

При отключенном питании проверьте, наклонена ли левая сторона каретки принтера к столу. Затем включите питание, чтобы проверить, перезагрузился ли принтер. После

включения питания и печати изображения, чтобы проверить, нормально ли работает принтер, добавьте чернила и установите печатающую головку.

2.4 Этапы установки оборудования 2.4.1

Наблюдение за машиной

После распаковки коробки, при выключенном питании, проверьте зазор (1,8 мм) между платформой машины и нижней частью рамы тележки, проверьте, не смещены ли положения решетки и декодера решетки, проверьте, не будут ли сталкиваться положение ограничителя исходного положения тележки и ограничительной пластины, а также проверьте, нет ли складок или глухих изгибов на трубке с чернилами за картриджем.

Используйте мультиметр для измерения напряжения питания. Если напряжение питания превышает 220 В ± 10 В, необходимо использовать стабилизатор напряжения мощностью 3000-5000 ВА. Устройство должно быть заземлено.

Измерьте напряжение между нейтралью питания и корпусом машины, чтобы убедиться, что напряжение меньше 5 В.

Проверьте коробку с принадлежностями, чтобы убедиться в наличии всех основных принадлежностей.

Хэнаньская компания Yindu Digital Technology Co., Ltd.

2.4.2 Эксплуатация машины

Сначала снимите винты крепления каретки, включите питание и проверьте, нормально ли происходит сброс настроек. Отрегулируйте положение чернильной станции, положение сопла скребка, высоту лезвия скребка и высоту сопла запечатывания.

Добавьте чернила, чернильный мешок и печатающую головку. Используйте шприц для забор чернил из чернильного мешка и вручную добавьте чернила.

Вставьте чернильный мешок. Подключите кабель печатающей головки к каретке, включите принтер, чтобы вручную залить чернила, выполнить автоматическую очистку, напечатать тест печатающей головки и

проверить её состояние. 2.4.3 Отладка принтера

Установите программное обеспечение для печати и центр управления, настройте кривую программного обеспечения для печати, откалибруйте механическое вертикальное и горизонтальное расстояние между соплами и калибровку шага в центре управления.

Основные вертикальные параметры сопла.

Калибровка и отладка: пошаговая калибровка, механическая вертикальная калибровка печатающей головки, горизонтальная калибровка печатающей головки, двунаправленная

калибровка. Онлайн-график для проверки остановки каретки машины в левом и правом конце. Если это так, замените операционную систему на Windows 7 64-бит или замените независимую

Сетевая карта. ВНИМАНИЕ!



Выбирайте блок питания, указанный на принтере, чтобы избежать повреждения устройства из-за использования неподходящего блока питания. Перед подключением блока питания тщательно

очистите и проверьте внутреннюю упаковку: пенопласт, ленту, зажимы, фиксирующие сопло и т. д.

Подключите шнур питания.

Самотестирование устройства при включении

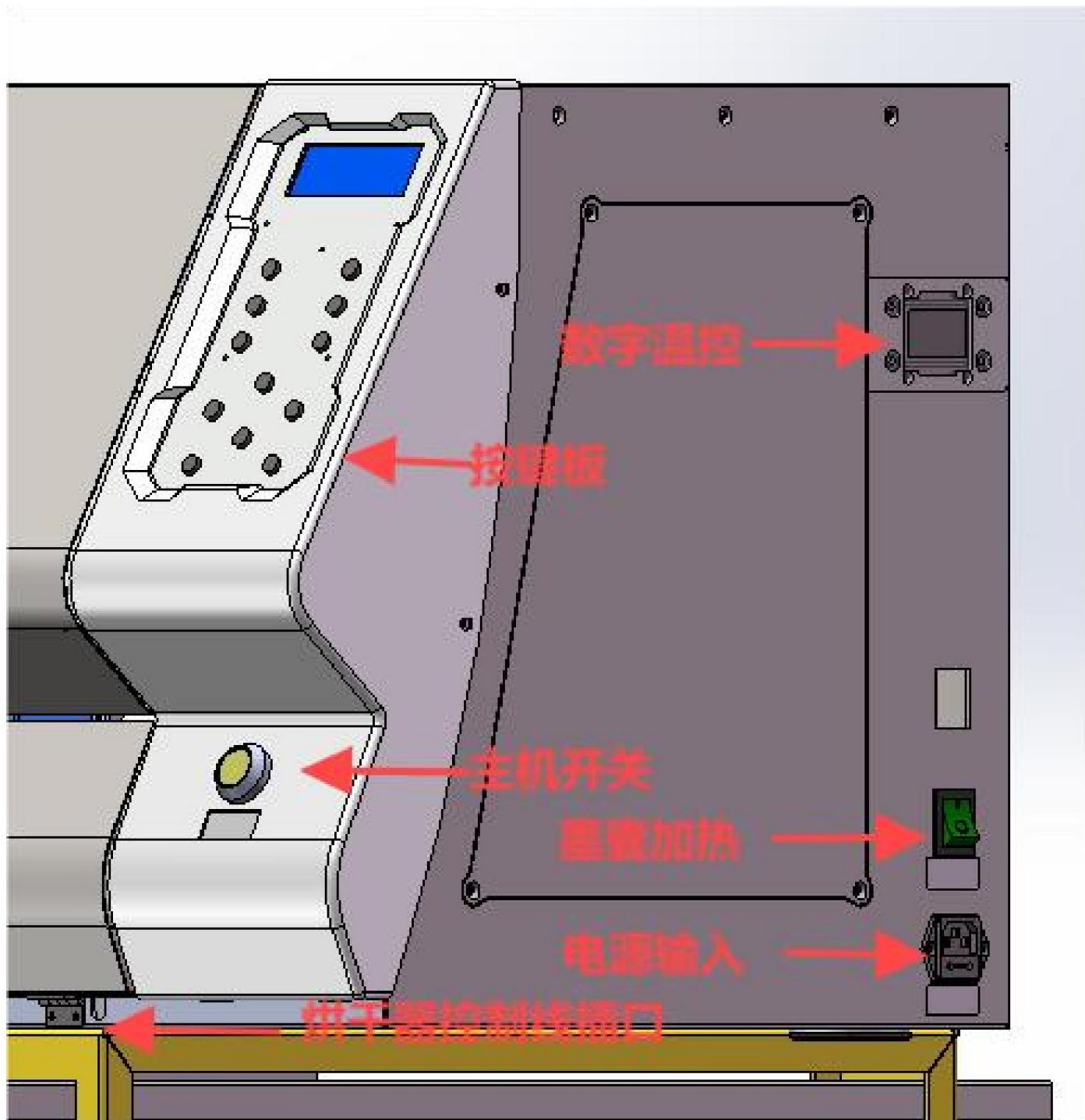
Примечание: Перед запуском машины пользователю рекомендуется вручную протянуть каретку влево и вправо на всю длину ее хода, чтобы убедиться в отсутствии посторонних предметов, мешающих работе печатной платформы и основания сопел, а также в том, что трубы

на раме каретки не мешают корпусу принтера.

Глава 3. Описание оборудования

3.1 Описание кнопок переключения

устройства 3.1.1 Описание кнопок ЖК-панели и описание порта подключения платы





Вверх -----Печатный носитель движется назад Вниз -----

Печатный носитель движется вперед Влево -----Картка

печатающей головки движется влево Вправо -----Картка

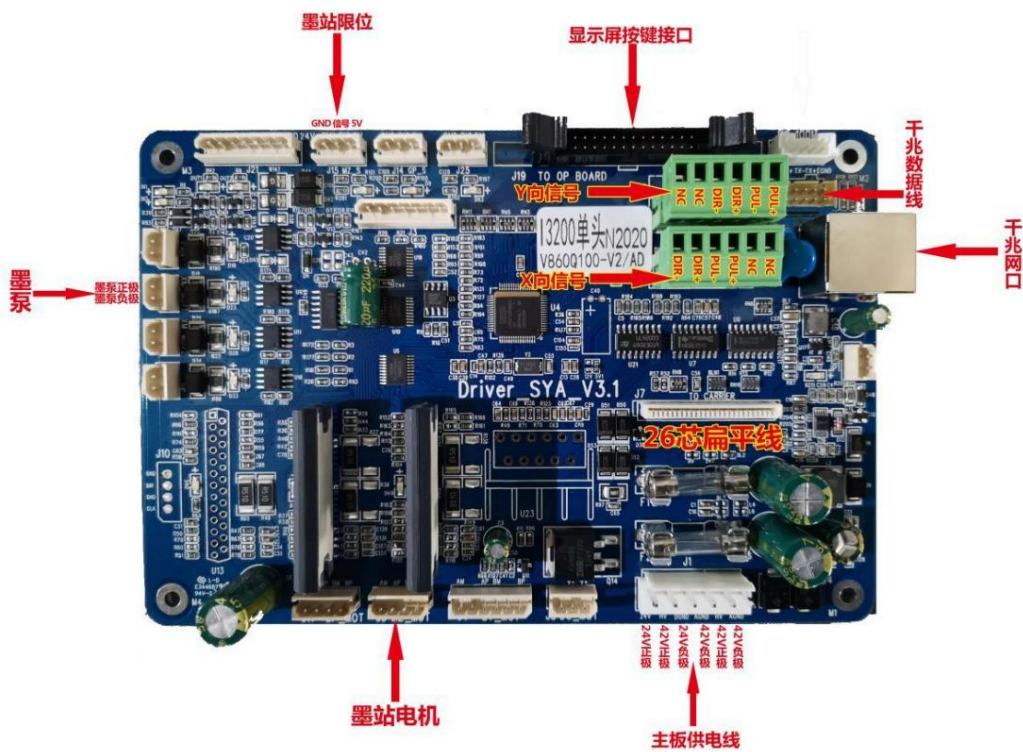
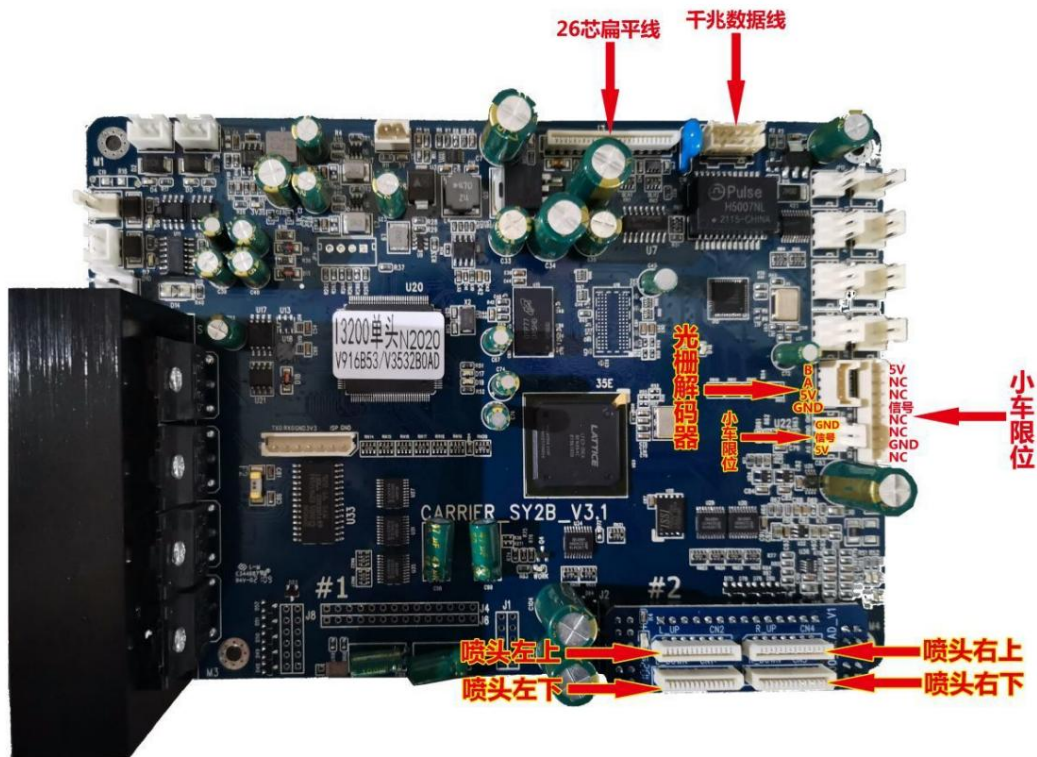
печатающей головки движется вправо Выход -----Возврат в меню

Ввод -----Подтверждение меню, функциональная

клавиша ОК (Внешний вид клавиатуры разных машин может отличаться,

поэтому для получения подробной информации обратитесь к реальному устройству) (Внешний вид клавиатуры

разных машин может отличаться, поэтому для получения подробной информации обратитесь к реальному устройству)



Хэнаньская компания Yindu Digital Technology Co., Ltd.

3.1.2 Кнопки управления температурой и всасыванием

воздуха расположены в разных местах на разных машинах. Всё должно быть основано на физическом местоположении.



Инструкции

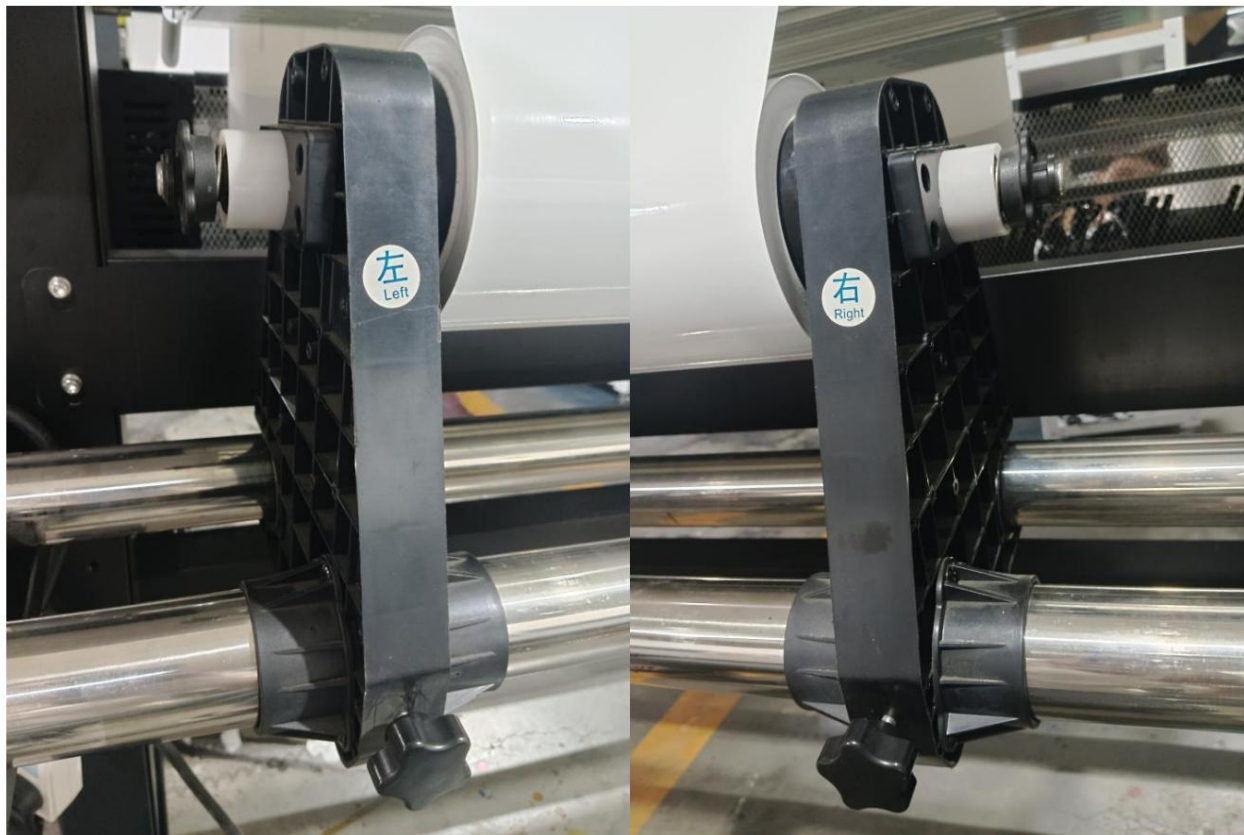
Описание кнопок: верхняя левая кнопка — «+», нижняя левая кнопка — «-»; верхняя правая кнопка — «set», нижняя правая кнопка — «power/LED».

- (1) После включения устройство автоматически запустится. В обычном режиме работы используйте кнопки «+» и «-» для управления скоростью вращения вентилятора.
- (2) Нажмите «Установить», чтобы войти в интерфейс настройки температуры первого канала отопления; нажимайте кнопки «+» и «-», чтобы контролировать температуру;
- (3) Нажмите кнопку «set» еще раз, чтобы перейти к интерфейсу настройки температуры второго канала отопления; нажимайте кнопки «+» и «-» для управления температурой;
- (4) Нажмите кнопку «set» еще раз, чтобы перейти к интерфейсу настройки температуры третьего канала отопления; нажимайте кнопки «+» и «-» для управления температурой;
- (5) Нажмите и удерживайте кнопку «set» в течение 3 секунд (или подождите 5 секунд, чтобы автоматически выйти из интерфейса настроек и вернуться в рабочий интерфейс);
- (6) Нажмите кнопку «Питание/Светодиод», чтобы включить/выключить светодиодный светильник LED24V. Нажмите и удерживайте кнопку в течение 3 секунд, чтобы включить/выключить экран и обогрев.

Распространенные проблемы и решения

1. Нагрев вышел из-под контроля и превышает заданную температуру: проверьте исправность температурного датчика, правильность его подключения и наличие утечки тока от датчика к плате управления.
2. Нет нагрева: проверьте, правильно ли установлена температура; правильно ли установлен датчик температуры; правильно ли подключены входные и выходные кабели питания переменного тока.
3. Вентилятор не вращается: Перепутана ли полярность подключения вентилятора? Соответствует ли модель вентилятора?

3.1.3 Сборщик бумаги



Податчик бумаги. Ручка позволяет регулировать натяжение. Вращение по часовой стрелке увеличивает сопротивление, против часовой стрелки – уменьшает. Удельная прочность зависит от условий на месте.

и определены печатные материалы.



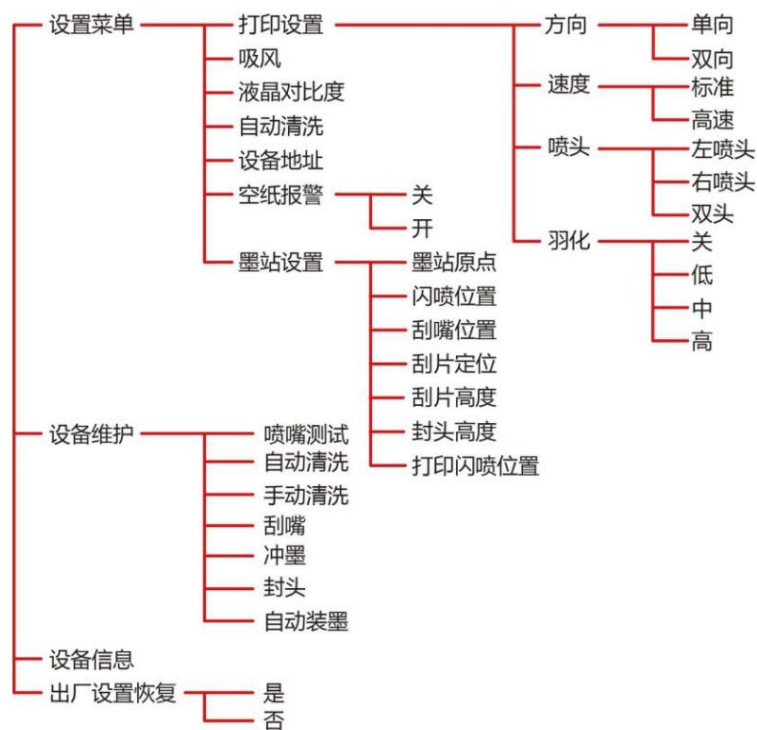
Вращайте ручку приёмника бумаги, чтобы отрегулировать крутящий момент. Поворачивайте по часовой стрелке, чтобы увеличить крутящий момент, и против часовой стрелки, чтобы уменьшить.

Определяются условия на месте и печатные материалы.

Примечание: крутящий момент перемотчика бумаги следует отрегулировать так, чтобы он был одинаковым с обеих сторон, в противном случае это приведет к отклонению в перемотке или размотке.

3.2 Описание меню панели

управления 3.2.1 Дерево меню



3.2.2 Описание меню

<p>После включения устройство находится в сети.</p>	<p>После включения устройство находится в автономном режиме.</p>
<p>В режиме ожидания нажмите клавишу «Подтвердить/Ввод», чтобы войти в меню.</p> <p>Меню настроек - Настройки печати - Направление</p> <p>Настройка направления: использование однонаправленной или двунаправленной печати во время печати.</p>	<p>Меню настроек - Настройки печати - Скорость</p> <p>Настройка скорости: используйте стандартную или высокоскоростную печать во время процесса печати.</p>

<p>Меню настроек - Настройки печати - Печатающая головка</p>  <p>Настройки сопла: выберите тип работы сопла при печати.</p>	<p>Меню настроек - Настройки печати - Растушевка</p>  <p>Настройка растушевки компенсирует пропускание, возникающее в процессе печати, и еще больше украшает изображение.</p>
<p>Меню настроек - Всасывание</p>  <p>Управление интенсивностью всасывания вентилятора для бумаги на платформе.</p>	<p>Меню настроек - Контраст</p>  <p>В основном настройте контрастность текста, отображаемого на ЖК-экране.</p>
<p>Меню настроек - автоматическая очистка</p>  <p>Установите интервал автоматической очистки во время печати</p> <p>(0,5h, 1h, 3h, 8h)</p>	<p>Меню настроек - адрес устройства</p>  <p>Адрес устройства в основном открыт для инженеров.</p>
<p>Меню настроек - сигнализация отсутствия бумаги</p>  <p>Значение по умолчанию — «Выкл.». Если установлено значение «Вкл.», после получения команды печати устройство остановит печать, поскольку в нём закончится бумага.</p> <p>Значение по умолчанию — «Выкл.». Если установлено значение «Вкл.» ,</p>	<p>Меню настроек - Настройки чернильной станции - Источник чернильной станции</p>  <p>Нажмите левую и правую клавиши на панели, чтобы переместить каретку и выровнять начало чернильного картриджа</p> <p>(чернильное сопло соответствует положению печатающей головки, обеспечивающему наилучшее увлажнение).</p>
<p>Меню настроек - настройка чернильной станции - положение флэш-печати</p>	<p>Меню настроек - настройка чернильной станции - положение сопла скребка</p>

<p>闪喷在墨站？ 否 是</p> <p>Установите положение головки спринклера при мигании.</p> <p>Меню настроек - Настройки красочной станции - Позиционирование скребка</p>	<p>刮嘴位置 左 小车 右 按(OK) 设置</p> <p>Нажмите левую и правую клавиши на панели, чтобы переместить каретку и задать ход скребка.</p> <p>Меню настроек - настройка</p>
<p>刮片定位 弹出型不需设置 按(EXIT) 返回</p> <p>Действительно для электрически управляемых настроек скребка.</p> <p>Меню настроек - настройка красочной станции - высота головки</p>	<p>刮片高度 左 小车 右 上 刮片 下 按(OK) 设置</p> <p>Нажмите левую и правую клавиши на панели, чтобы переместить каретку и проверить, подходит ли высота, а затем нажмите клавиши вверх и вниз на панели, чтобы отрегулировать высоту скребка.</p> <p>красочной станции - высота скребка</p>
<p>封头高度 左 小车 右 上 墨站 下 按(OK) 设置</p> <p>Нажмите левую и правую клавиши на панели, чтобы переместить каретку и облегчить выравнивание сопла чернил, а также нажмите клавиши вверх и вниз на панели, чтобы отрегулировать высоту сопла чернил и увлажняющей печатающей головки.</p> <p>Меню настроек - Техническое обслуживание оборудования - Проверка сопел</p>	<p>打印闪喷位置 左 小车 右 闪喷频率：0 按(OK) 保存</p> <p>Настройка положения мигания каретки во время печати.</p> <p>Меню настроек - Обслуживание оборудования - Автоматическая очистка</p>
<p>喷嘴测试中...</p> <p>Тест форсунок используется для проверки засоренности отверстий форсунок.</p> <p>Меню настроек - Обслуживание оборудования - Ручная очистка</p>	<p>自动清洗中...</p> <p>Если состояние выхода чернил из сопла неудовлетворительно, оно автоматически очищается, чтобы обеспечить лучший выход чернил из сопла.</p> <p>Меню настроек - Техническое обслуживание оборудования - Сопло для очистки</p>
<p>正在手动清洗... 按(EXIT) 停止 按(OK) 暂停</p> <p>Если сопло для подачи чернил находится в плохом состоянии, очистите его вручную, чтобы обеспечить наилучший выход чернил.</p>	<p>刮嘴中...</p> <p>Если на поверхности печатающей головки присутствуют посторонние предметы или остатки капли чернил, используйте функцию скребка, чтобы содержать поверхность печатающей головки в чистоте.</p>

<p>正在冲墨... 按 (EXIT) 停止</p> <p>Промывка чернилами — это промывка печатающей головки для выброса чернил.</p>	<p>封头中...</p> <p>Сопло чернильной станции поднимается, чтобы герметизировать и защитить печатающую головку.</p>
<p>正在装墨...</p> <p>(EXIT) 返回 (OK) 暂停</p> <p>Заполните сопло для подачи чернил (насос для подачи чернил).</p>	<p>PN:2H B190 S005 SW:811B811B8303G SN:AAN1-0000P000 196.12.0.25</p> <p>Информация о версии платы устройства и программы.</p>

3.2.3 Инструкции по печати меню Настройка начальной

<p>точки печати</p> <p>_____ 打印起点 _____ 位置 : 278mm</p> <p>按 (EXIT) 回仓 按 (OK) 定位</p> <p>Нажмите левую и правую клавиши на панели, чтобы переместить каретку и задать начальную точку печати.</p>	<p>Во время печати</p> <p>000000 000.0</p> <p>正在打印...</p> <p>按 (EXIT) 设置 按 (OK) 暂停</p> <p>000000 — Общая длина печати устройства. 000.0 — Текущая длина экрана печати приостанавливается во время печати.</p>
<p>Настройки во время печати</p> <p>上下 步进 : 28961 左右 双向 : 17</p> <p>(EXIT) 返回</p> <p>Используйте клавиши «вверх» и «вниз», чтобы настроить параметры шага. Используйте клавиши «влево» и «вправо», чтобы настроить параметры</p>	<p>列印暂停 000.0</p> <p>按 (EXIT) 取消打印 按 (OK) 继续打印</p> <p>← 小车 维护 →</p> <p>Сообщение, отображаемое при приостановке печати.</p>
<p>двусторонней печати. Отмена печати.</p> <p>取消列印 ? 否 是</p> <p>Нажмите клавиши «вверх» и «вниз», чтобы сделать выбор, и нажмите клавишу подтверждения, чтобы подтвердить.</p>	<p>Обслуживание печати</p> <p>_____ 打印维护 _____</p> <p>自动清洗 手动清洗 刮嘴</p> <p>Операции по техническому обслуживанию печатающей головки во время паузы в процессе печати (Автоматическая очистка, ручная очистка, очистка сопел, промывка чернилами, герметизация головки)</p>

Глава 4. Описание рабочего программного обеспечения

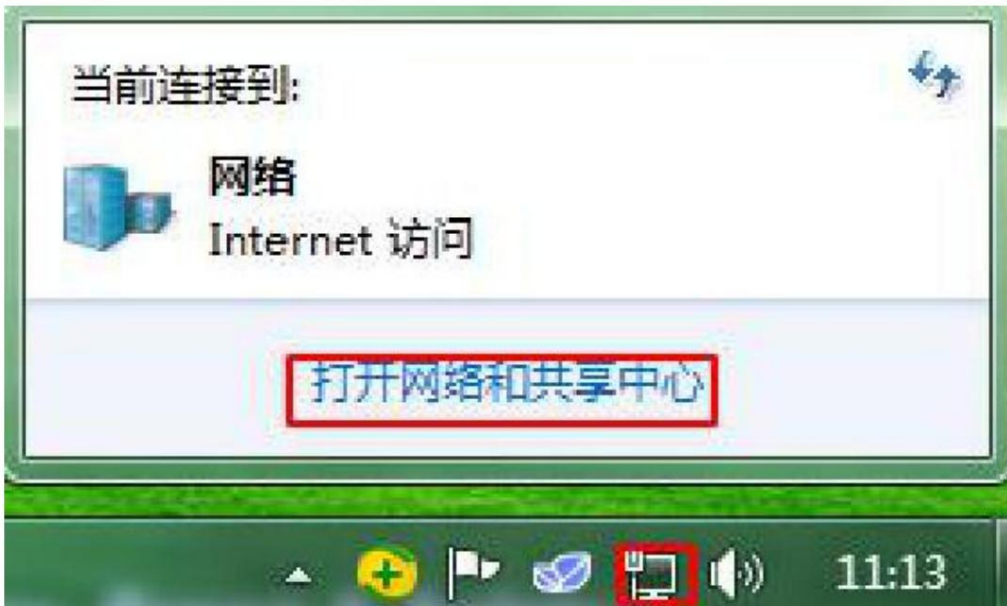
4.1 Установка программного обеспечения для управления печатью

Откройте USB-накопитель программного обеспечения для управления и распакуйте его в только что созданную папку.



Скопируйте распакованную программу на рабочий стол.

4.2 Изменение IP-адреса





Internet 协议版本 4 (TCP/IPv4)



Введите IP-адрес 196.12.0.188, маска подсети по умолчанию — 255.255.255.0, и нажмите «OK» ;

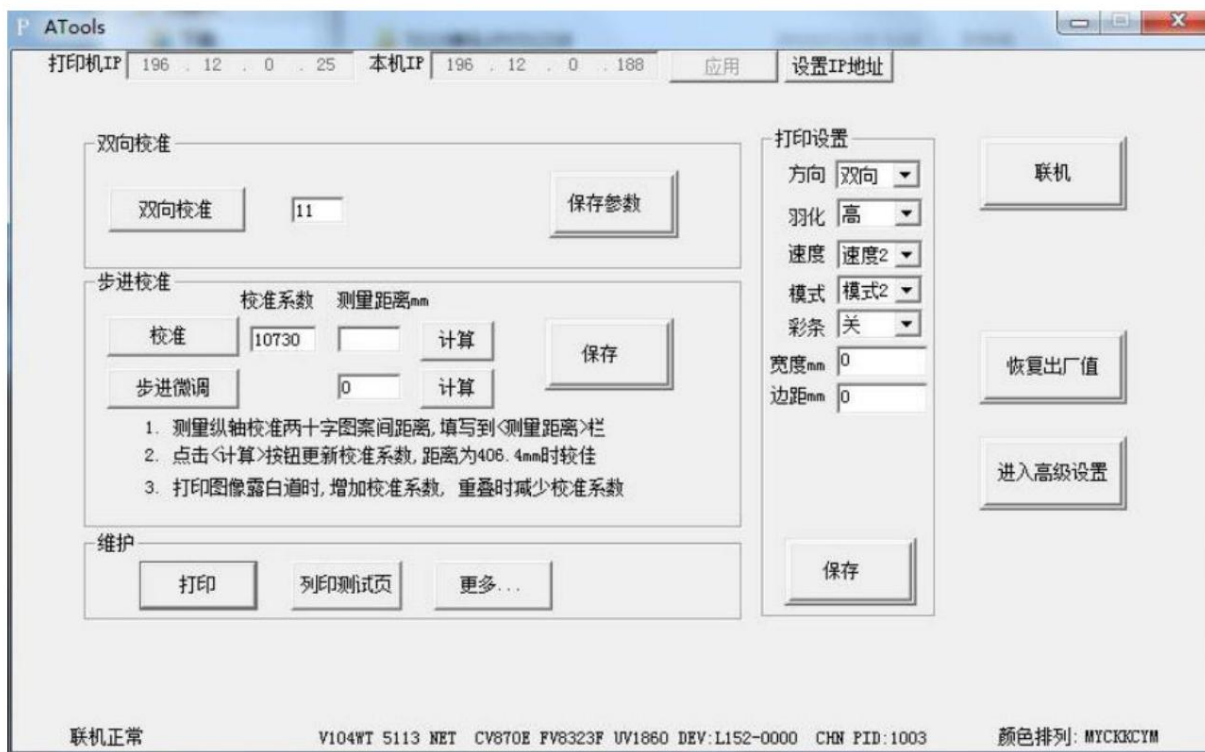
Изменение IP-адреса завершено.

Хэнаньская компания Yindu Digital Technology Co., Ltd.

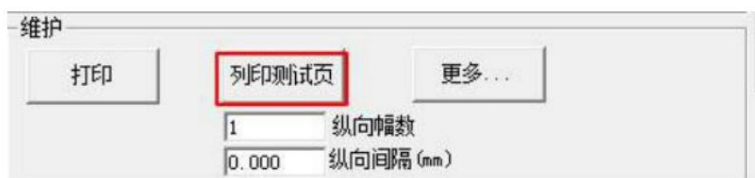
PN:2H B190 S005
 SW:811B811B8303G
 SN:AAN1-0000P000
 196.12.0.25

IP-адрес принтера

4.3 Описание интерфейса



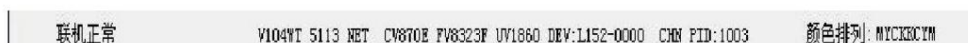
4.3.1 Добавление задания на печать



Нажмите «Печать тестовой страницы» (расширение файла — png, возможны и другие форматы). В диалоговом окне выберите каталог для сохранения файла.

Имя и т. д. После завершения настроек нажмите кнопку Открыть, и система откроет файл и загрузит его в столбец заданий на печать.

4.3.2 Строка состояния



Показывает, нормально ли соединение между компьютером и принтером.

Хэнаньская компания Yindu Digital Technology Co., Ltd.

4.3.3 Панель информации о задании печати

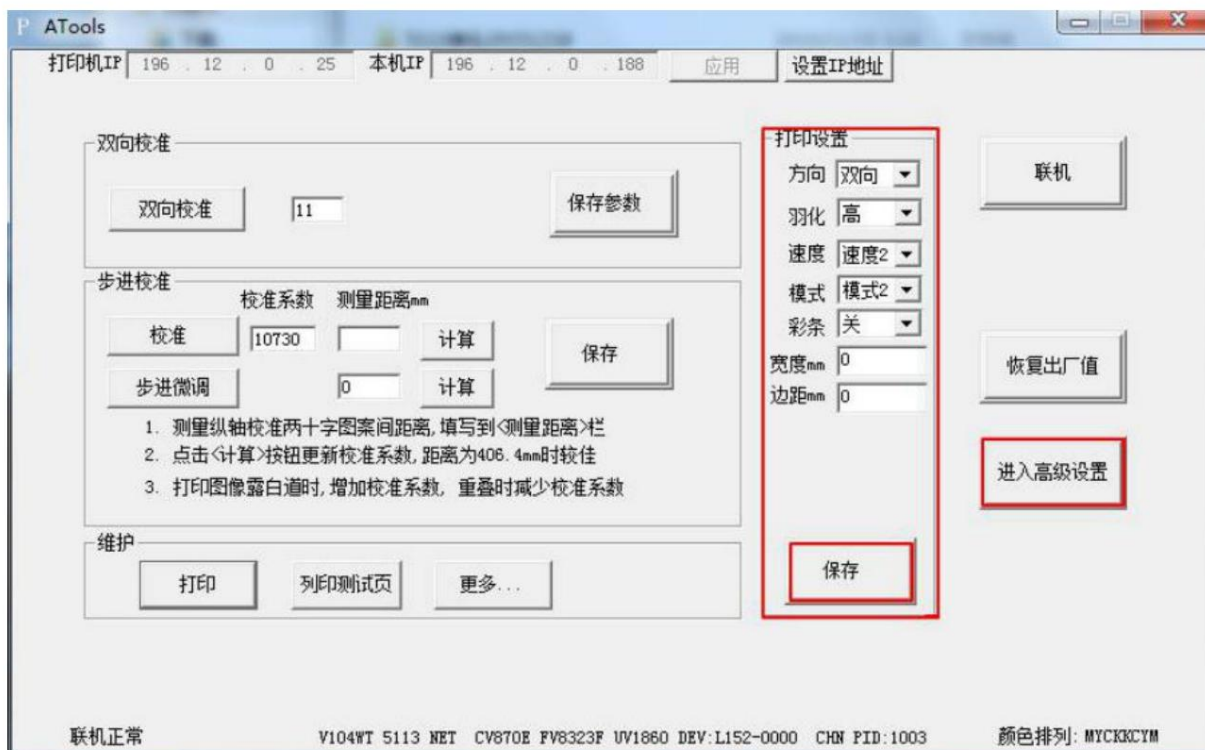


Отображение информации о текущем задании печати. 4.4

Настройки параметров 4.4.1

Настройки материала

Сохраните соответствующие параметры конфигурации для различных материалов. Пользователи могут добавлять материалы и сохранять параметры под каждым материалом.



1. Настройки печати:

(1) Направление: Однонаправленное; сопло печатает в одном направлении; Двухнаправленное; сопло печатает вперед и назад. (2)

Растушевка выключена: не использовать функцию растушевки; Низкое: слабый эффект растушевки; Среднее: средний эффект растушевки; Высокое: сильный эффект растушевки.

(3) Скорость: Скорость 1, низкая скорость; Скорость 2, высокая скорость.

(4) Цветные полосы отсутствуют, нет цветных полос на обеих сторонах отпечатанного изображения;

Слева, на левой стороне напечатанного изображения имеется цветная полоса;

Да, на правой стороне напечатанного изображения есть цветная полоса.



Хэнаньская компания Yindu Digital Technology Co., Ltd.

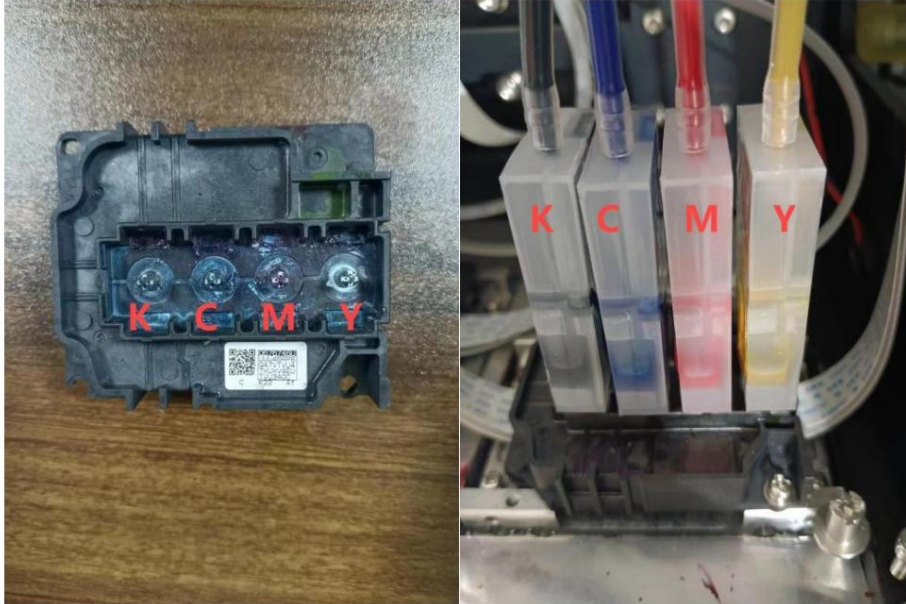
2. Войдите в расширенные настройки (пароль: 16753).

(1) Диапазон регулировки напряжения: 460-580. Стандартное значение — 512. (Несанкционированная регулировка напряжения не допускается).

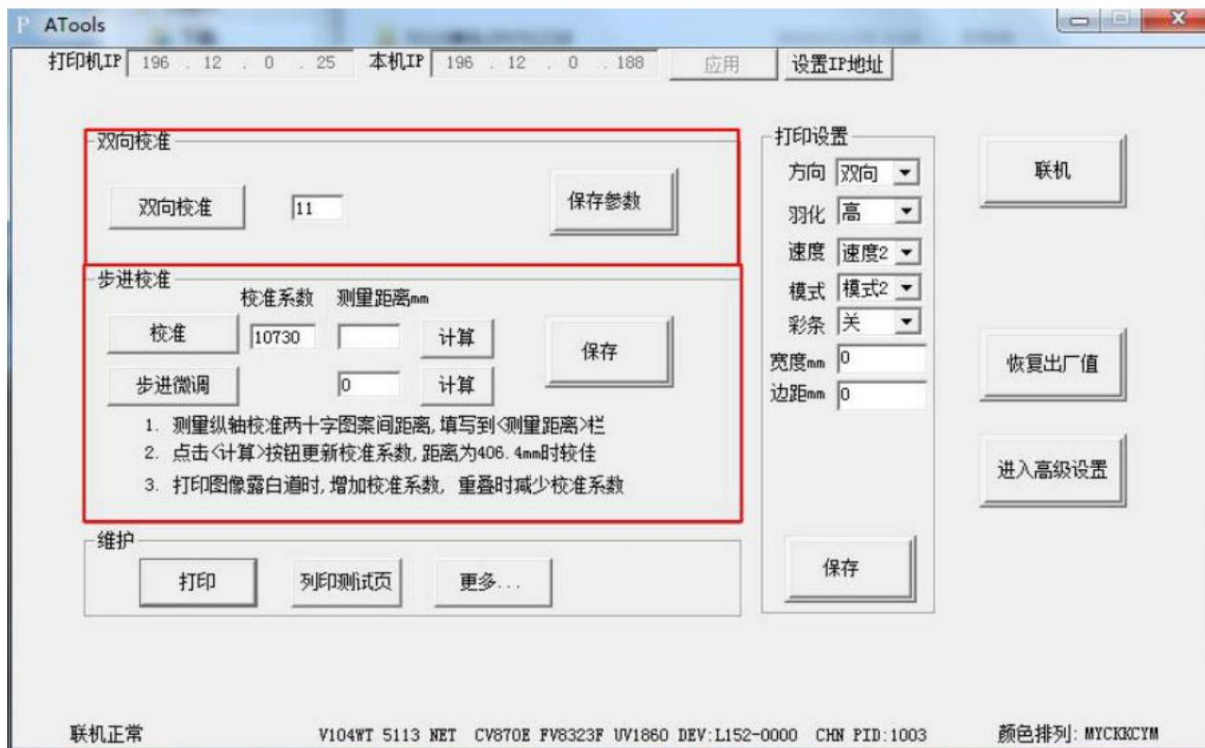
(2) Тип напряжения u

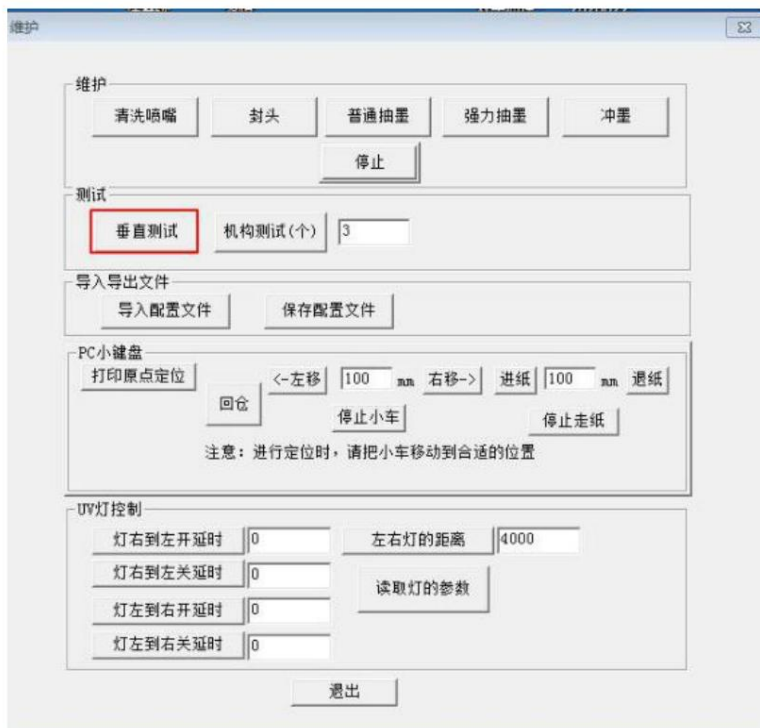
(3) Последовательность чернил (калибровочное программное обеспечение Цвет: MYCKKCYM) MYCKKCYM представляет 4 цвета. (4) Последовательность

чернил печатающей головки



4.4.2 Калибровка программного обеспечения





Двухнаправленная калибровка: в режиме двухнаправленной печати соответствующие цвета калибруются в прямом и обратном направлении, принимая за точку отсчета «0». Пошаговая калибровка:

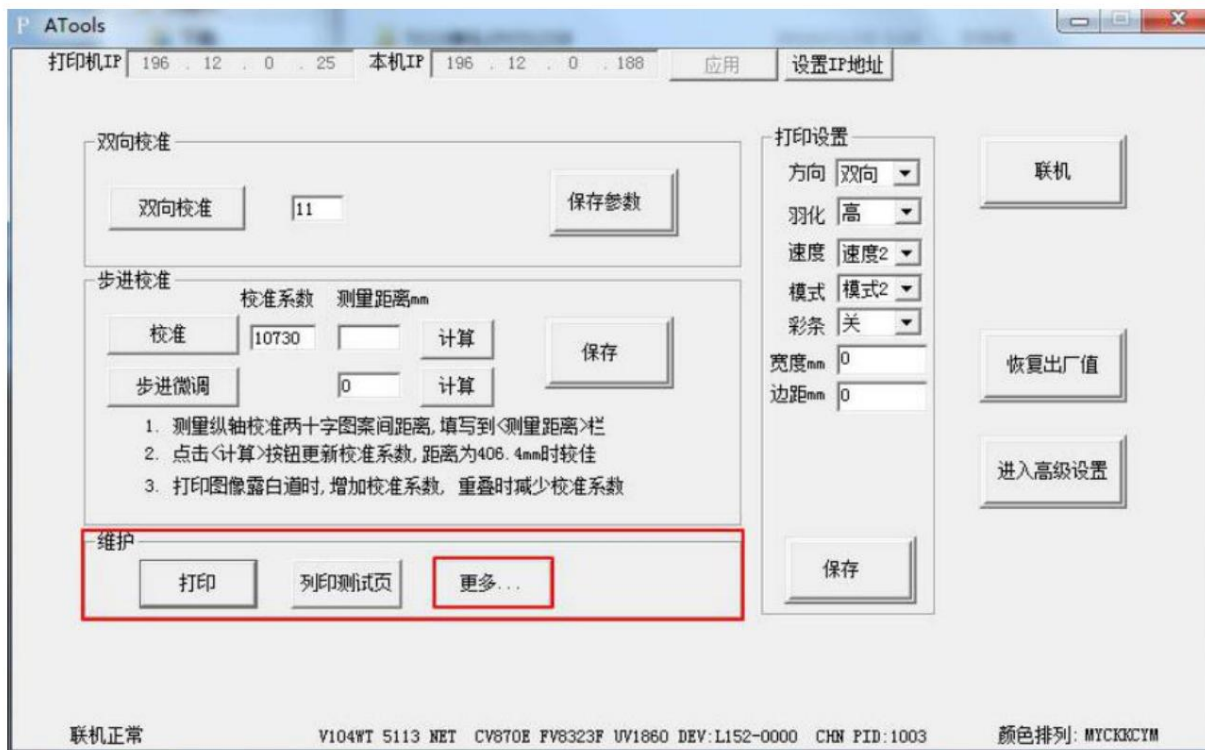
вычисляет и калибрует значение отклонения двигателя подачи бумаги, принимая за точку отсчета «0». Вертикальная калибровка: корректирует

горизонтальный наклон печатающей головки, чтобы напечатанное вертикальное калибровочное изображение было прямым.

4.5 Калибровка печатающей головки

4.5.1 Вертикальная калибровка

(1) Калибровочное программное обеспечение - Техническое обслуживание - Дополнительно - Вертикальный тест



维护

清洗喷嘴 封头 普通抽墨 强力抽墨 冲墨

停止

测试

垂直测试 机构测试(个) 3

导入导出文件

导入配置文件 保存配置文件

PC小键盘

打印原点定位 <-左移 100 mm 右移-> 进纸 100 mm 退纸

回仓 停止小车 停止走纸

注意: 进行定位时, 请把小车移动到合适的位置

UV灯控制

灯右到左开延时 0 左右灯的距离 4000

灯右到左关延时 0

灯左到右开延时 0 读取灯的参数

灯左到右关延时 0

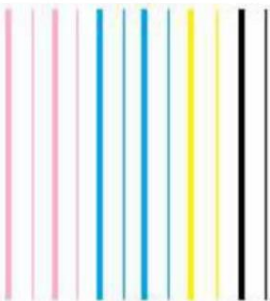
退出



(1) На схеме вертикальной калибровки ниже показано, что сопло наклонено и нуждается в калибровке. Вы можете сдвинуть сопло вверх и влево или потянуть вниз и вправо.



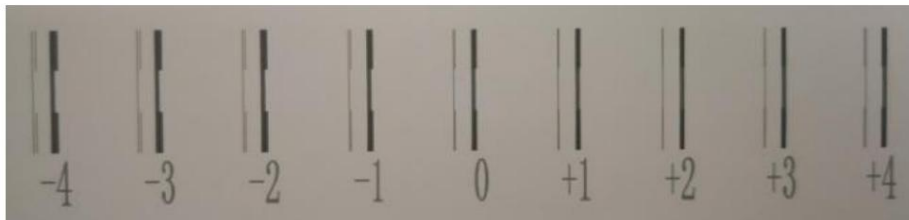
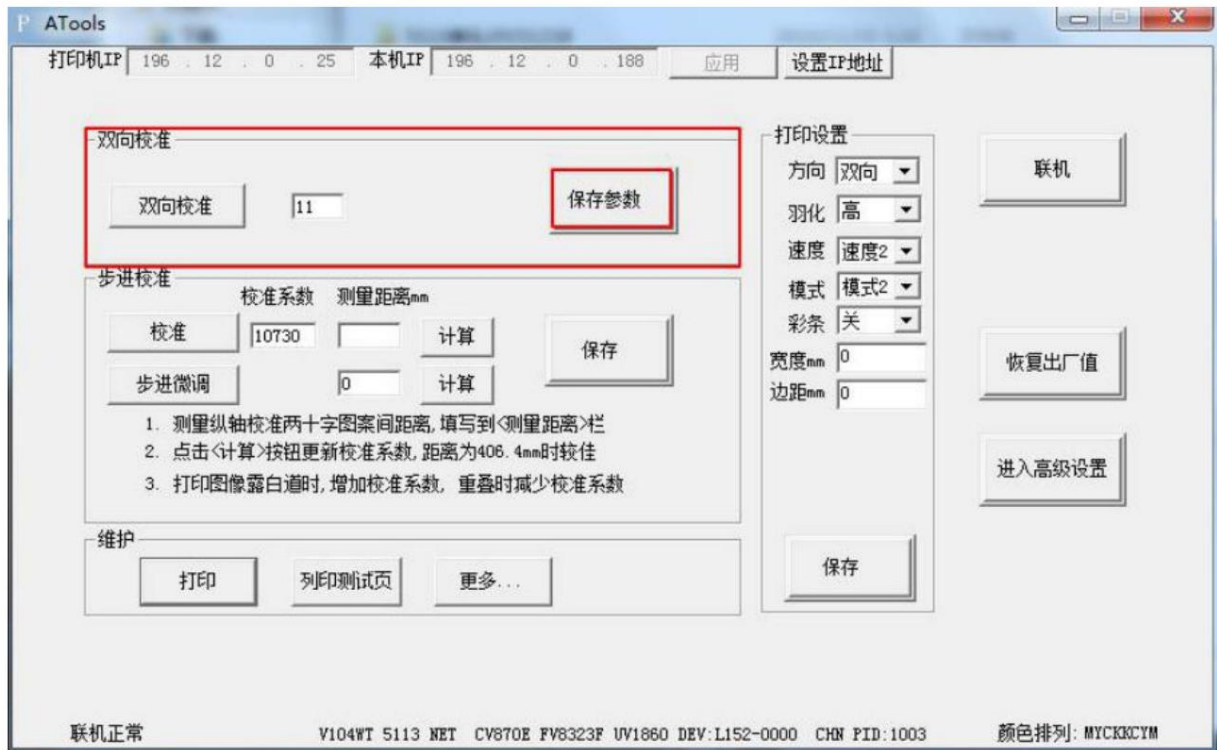
(2) Если возникла следующая ситуация калибровки, вы можете «потянуть вниз влево» или «поднять вверх вправо» насадку.



(3) Это состояние указывает на то, что сопло расположено вертикально.

4.5.2 Двухнаправленная калибровка

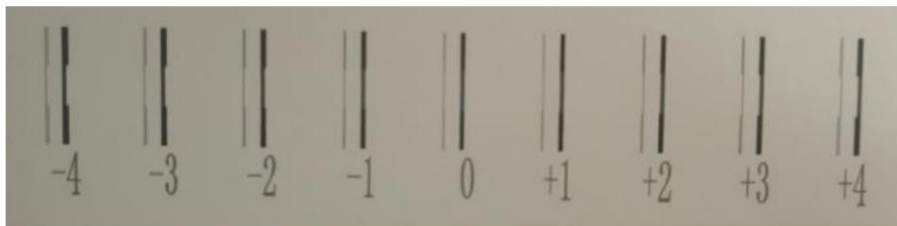
(1) Нажмите «Двухнаправленная калибровка» на странице программного обеспечения калибровки.



(2) Если входное значение двухнаправленной калибровки слишком велико, линия отклонится к 0. В этот момент необходимо найти наиболее точное значение.

Линия соответствует увеличению или уменьшению значения, а затем измените двухнаправленное значение (после изменения двухнаправленного калибровочного значения нажмите кнопку «Сохранить»).

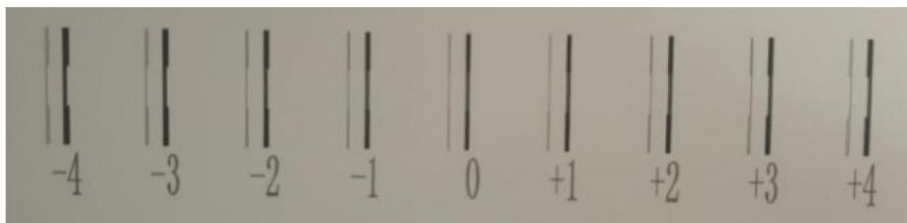
Параметры хранения)



(3) Если входное значение двухнаправленной калибровки слишком мало, линия отклонится к 0. В этот момент необходимо найти наиболее точное значение.

Линия соответствует увеличению или уменьшению значения, а затем измените двухнаправленное значение (после изменения двухнаправленного калибровочного значения нажмите кнопку «Сохранить»).

Параметры хранения)

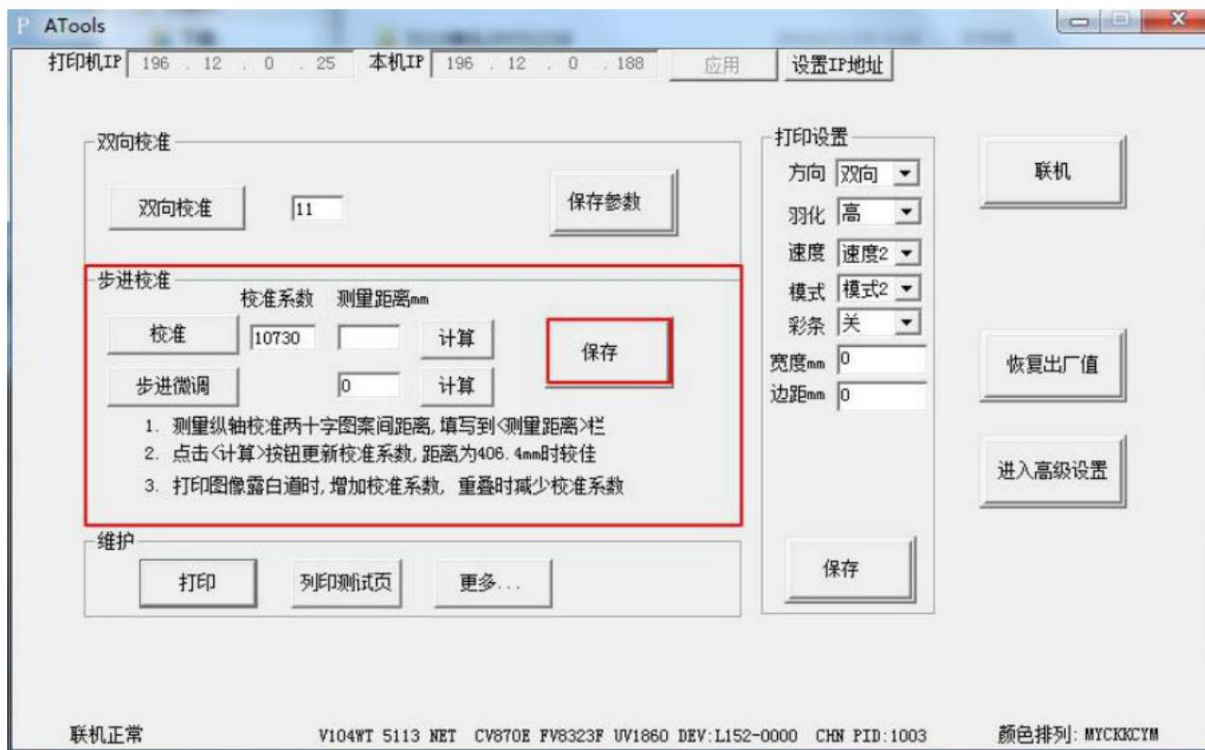


(4) Если значение калибровки двойной головки нормальное, то при «0» отклонений не будет.

Хэнаньская компания Yindu Digital Technology Co., Ltd.

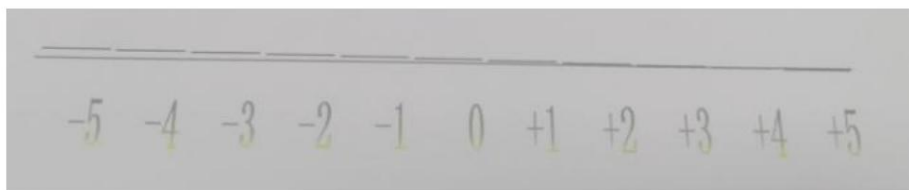
4.5.3 Пошаговая калибровка

(1) Нажмите «Точная настройка шага» на странице программного обеспечения калибровки.



(2) Если значение шага неточно, линия на уровне «0» будет разделена. В этом случае следует увеличить или уменьшить значение в соответствии с типом линии (изменение значения шага).

После этого нажмите кнопку «Сохранить».



(3) Если значение шага точное, линии на отметке «0» будут перекрываться.



Теперь вся калибровка завершена.

Двунаправленная и ступенчатая калибровка даёт лишь ориентир. В отдельных случаях можно добавить несколько вертикальных линий на тестовую диаграмму при её печати.

Точность двустороннего измерения можно проверить, а эффект можно сравнить, прибавив или вычтя одно значение из калиброванного двустороннего значения.

Глава 5. Техническое обслуживание оборудования и устранение неисправностей

5.1 Контрольный список технического обслуживания оборудования и подробности технического обслуживания оборудования

Элемент обслуживания серийного номера	Ежедневное обслуживание	Еженедельное обслуживание	Ежемесячное обслуживание	Ежегодное обслуживание
1. Температура окружающей среды 20-30 °C, влажность окружающей среды 40-60 %.				
2. Печатная платформа машины чистая, без мусора и пыли.				
3. Очистите чернильный блок, сопло и скребок для чернил.				
4. Техническое обслуживание форсунок, включение/выключение, проверка состояния форсунок				
5. Убедитесь, что решетка и считывающая головка чистые и не содержат пыли.				
6. Проверьте чернильный тракт и цепь транспортировочной цепи, чтобы убедиться в отсутствии поврежденной чернильной трубки.				
7. Проверьте датчик оборудования.				
8. Очистите смазку и пыль с приводного ремня. 9. Очистите пыль с тележки, электрического блока управления, сушилки и вентилятора машины.				
10. Нанесите смазку на движущиеся части.				
11. Техническое обслуживание компонентов трансмиссии				
12. Регулярная замена чернильного мешка, сопла и фильтра.				
13. Регулярная калибровка уровней оборудования				
14. Проверка креплений оборудования				

1. Техническое обслуживание до и после печати

- Проверьте состояние печатающей головки перед печатью: распечатайте тестовую полосу печатающей головки и используйте автоматические или заполняющие методы очистки, чтобы привести печатающую головку в нормальное состояние;
- Проверьте состояние печатающей головки после печати: распечатайте тестовую полосу печатающей головки и используйте автоматические или заполняющие методы очистки, чтобы восстановить нормальное состояние печатающей головки.

2. Ежедневный осмотр и техническое обслуживание

- Поддерживайте чистоту на рабочем месте: убирайте рабочее место, делайте его опрятным и свободным от пыли;
 - Поддерживайте температуру и влажность рабочей среды: температура 20°C–30°C, влажность 40%–60%;
 - Содержите машину в чистоте и порядке:
1. Очистите шасси и раму: удалите мусор, пыль, пятна чернил и другую грязь с основания, рамы балки, контейнера с чернилами и блока сушики;
 2. Очистите направляющие: удалите пыль, пятна чернил и другой мусор с направляющих;
 3. Очистите поверхность платформы: сотрите пятна чернил и мусор с поверхности;
 4. Очистите скребок печатающей головки: протрите его дистиллированной водой или чистящей жидкостью, чтобы удалить чернила и засохшую грязь с его поверхности;
 5. Очистите поверхность чернильного картриджа: используйте дистиллированную воду или чистящую жидкость, чтобы очистить поверхность чернильного сопла и окружающую чернила, удалив засохшие чернила и посторонние вещества;
 6. Удалите отработанные чернила: проверьте, не засорены ли направляющая канавка для отработанных чернил и трубка для отработанных чернил в чернильном отсеке, и своевременно опорожните контейнер для отработанных чернил.
- Проверьте уровень чернил в чернильнице и своевременно добавляйте чернила, чтобы предотвратить их вытекание и повреждение сопла. ※Примечание: обратите внимание на срок годности чернил.
 - Увлажните печатающую головку перед выключением: убедившись, что печатающая головка находится в хорошем состоянии, переместите печатающую головку в верхнюю часть чернильницы и установите чернильное сопло в нормальное положение увлажнения.

3. Еженедельное техническое обслуживание

- Очистите решетку: проверьте на наличие масла, пыли и других загрязнений. При необходимости протрите нетканым материалом при выключенном питании.
- Очистите вентиляторы в разных местах: вентиляторы в сушилке и электрическом блоке управления, а также удалите пыль с их поверхностей; протрите посторонние предметы с поверхности двигателя и используйте

Протрите тканью, смоченной спиртом:

- Направляющая и ползу: проверьте, нет ли посторонних звуков при движении каретки сопла, очистите поверхность направляющей от посторонних предметов и равномерно нанесите смазку на поверхность; ※ Примечание: не смазывайте

Пятна жира на решетке!

4. Ежемесячные пункты обслуживания

- Проверьте чернильный насос и чернильную трубку на предмет износа и при необходимости замените;
- Проверьте сопло и контейнер с чернилами на наличие повреждений и утечек, при необходимости замените их; Проверьте фильтр на предмет засорения и вовремя очистите или замените его.

5. Ежеквартальные пункты технического обслуживания

Хэнаньская компания Yindu Digital Technology Co., Ltd.

- Очистите основную емкость для подачи чернил и замените ее при необходимости; Проверьте сопло для чернил и чернильный мешок на наличие повреждений и утечек, и замените их при необходимости;
- Очистите трубопровод системы подачи чернил: проверьте износ трубопровода подачи чернил (особенно трубопровода внутри тяговой цепи) и замените его при необходимости;
- Замените фильтр: Заменяйте при необходимости;
- Проверьте всю цепь: проверьте, не ослаблены ли или не повреждены ли линии и разъемы, и своевременно затяните или отремонтируйте их.

3. Техническое обслуживание перед выводом из эксплуатации

- Если устройство не используется в течение 3 дней или менее: Проверьте состояние печатающей головки: распечатайте полосу самотестирования, чтобы убедиться, что печатающая головка находится в хорошем состоянии, и сохраните полосу тестирования выключенным; Отключите питание.

Очистите всю машину.

- Элементы технического обслуживания, которые не эксплуатировались более 3 дней:

Проверьте состояние печатающей головки: распечатайте тест-полосу самопроверки печатающей головки, чтобы убедиться, что печатающая головка находится в хорошем состоянии, и сохраните тест-полосу выключенным;

Добавьте необходимое количество увлажняющей жидкости (соответствующей цвету чернил) в сопло всасывания чернил, совместите сопло с соплом всасывания чернил и обеспечьте хороший контакт между соплом и соплом, чтобы избежать царапин.

Поверхность насадки подвергается длительному воздействию воздуха для ее просушивания;

Очистите движущиеся части и нанесите смазочное масло на подшипники и направляющие;

Отключите питание и очистите всю машину.

5.2 Отчеты об ошибках и их анализ

Номер сообщения об ошибке	Описание сообщения об ошибке	Решение
Сообщение об ошибке: 1	Ошибка версии драйвера ПК	Сообщение об Используйте правильный драйвер
ошибка: 2	Распечатываемый баланс меньше определенного квадратного числа для пополнения	
Сообщение об ошибке: 3	Баланс равен нулю	Сообщение Пополнение или обновление
об ошибке: 4	Ошибка датчика начала отсчета	Сообщение об ошибке: 5 Проверьте проводку датчика или замените датчик.
Ошибка инициализации параметров	Сообщение об ошибке: 6 Столкновение	Выполнить обновление
каретки	Сообщение об ошибке: 7 Несоответствие	Обновление параллельной адаптации сопла
идентификатора параметра	Сообщение об ошибке: 8 Передаточное	Убедитесь, что доска и инструмент соответствуют друг другу.
отношение каретки слишком мало	Сообщение об ошибке: 9 Передаточное	Отрегулируйте циферблат двигателя
отношение каретки слишком велико	Сообщение об ошибке: 10 Ошибка	Отрегулируйте циферблат двигателя
параметризации пользовательского интерфейса	Сообщение об	Основная плата и плата автомобиля не совпадают
ошибка: 11 Форма сигнала печати	пуста	Сообщение об ошибке: 12 Восстановить заводские настройки
Ошибка направления серводвигателя	Сообщение об ошибке: 13 Нештатная	Отрегулируйте код направления двигателя
остановка во время печати		Проверьте, исправна ли решетка; Проверьте, не ослаблена ли сигнальная линия двигателя; Проверьте, не ослаблена ли втулка вала двигателя.
Сообщение об ошибке: 14	Ошибка получения положения	Сообщение Проверьте декодер; проверьте сигнальную линию двигателя.
об ошибке: 15	Расстояние самотестирования серводвигателя недостаточно	Сообщение об Обновление версии; несоответствие двигателя
ошибка: 16	Сработала защита	Сообщение об ошибке: 17 Проверьте кабель сопла и малый адаптер; проверьте плату.
Печать Устройство не печатает		1. Проверьте, нормально ли проходит самотестирование при включении устройства. 2. Проверьте, правильно ли подключено управляющее программное обеспечение. 3. Проверьте правильность драйвера. 4. Проверьте наличие проблем в компьютерной системе. 5. Проверьте 5-жильный сигнальный провод на наличие проблем. 6. Проверьте, нет ли лишних файлов в системе управления печатью Maintech. 7. Проверьте правильность кривой. 8. Проверьте, возможна ли печать из управляющей программы.

		<p>9. Проверьте, нормально ли работает программное обеспечение Maintech.</p> <p>10. Проверьте, скопирован ли пакет исправлений программного обеспечения управления на принтер Maintech.</p> <p>процессор</p>
Сообщение об ошибке: 18 Одноканальная печатающая головка не работает		<ol style="list-style-type: none"> 1. Проверьте исправность проводки печатающей головки. 2. Проверьте исправность платы адаптера. 3. Проверьте исправность тележки. 4. Проверьте исправность форсунки. 5. Проверьте наличие проблем с чернильным мешком. 6. Проверьте, нет ли проблем с чернильной трубкой.
Сообщение об ошибке: 19 Возникла проблема с экраном при печати.		<ol style="list-style-type: none"> 1. Проверьте, нормально ли выходит чернила из сопла. 2. Проверьте состояние сопла, чтобы убедиться в отсутствии сломанных игл. 3. Проверьте высоту насадки. 4. Проверьте параллельность сопла. 5. Проверьте состояние оперения. 6. Проверьте, откалиброван ли шаг машины. 7. Проверьте, правильно ли используется кривая. 8. Проверьте борт тележки. 9. Проверьте, отрегулировано ли расстояние между двумя соплами машины.
Сообщение об ошибке: 20 Тест-полоска имеет фантомное изображение.		<ol style="list-style-type: none"> 1. Проверьте сопло. 2. Проверьте последовательность чернил. 3. Проверьте программное обеспечение.
Сообщение об ошибке: 21 Неверный размер печати		<ol style="list-style-type: none"> 1. Проверьте значение шага 2. Проверьте герметичность подачика бумаги. 3. Проверьте затяжку прижимного колеса бумаги. 4. Проверьте натяжение ремня привода шагового двигателя. 5. Проверьте сигнальную линию шагового двигателя. 6. Проверьте шаговый двигатель. 7. Проверьте сегментацию диска. 8. Проверьте размер компенсации, установленный Maintech.
Сообщение об ошибке: 22 Печатающая головка оставляет черную линию		<ol style="list-style-type: none"> 1. Проверьте кабель. 2. Проверьте сопло. 3. Проверьте борт тележки. 4. Проверьте карту дешифрования. 5. Проверьте, в порядке ли канал тележки. 6. Проверьте исправность платы адаптера.
Сообщение об ошибке: 23 Печать приостановлена		<ol style="list-style-type: none"> 1. Проверьте черный кабель. 2. Проверьте сетевую карту компьютера. 3. Проверьте компьютерную систему. 4. Проверьте конфигурацию компьютера. 5. Проверьте плату машины.

		<p>6. Проверьте сетевую кабель.</p> <p>7. Проверьте, ограничены ли настройки сетевых данных. Сообщение об</p>
ошибка: 24 Печатающая головка имеет вертикальные дорожки (зашифрованные дорожки).	1. Проверьте, соответствуют ли кривая и печатающая головка.	<p>2. Проверьте, совместимо ли программное обеспечение калибровки с печатающей головкой.</p> <p>3. Проверьте, обновлена ли бортовая система автомобиля.</p> <p>4. Проверьте, скопирован ли соответствующий расшифрованный файл.</p>
Сообщение об ошибке: 25 Печать светлая		<p>1. Проверьте, есть ли проблемы с чернилами.</p> <p>2. Проверьте напряжение блока питания.</p> <p>3. Проверьте состояние печатающей головки и теста дюз.</p> <p>4. Проверьте напряжение на форсунке.</p> <p>5. Проверьте тип напряжения.</p> <p>6. Проверьте кривую.</p>
Сообщение об ошибке: 26 Состояние печатающей головки: Чернила не поступают		<p>1. Проверьте, вытекают ли чернила из сопла.</p> <p>2. Проверьте предохранитель 40 В на материнской плате.</p> <p>3. Проверьте, не повреждена ли тележка.</p> <p>4. Проверьте, правильно ли подключен кабель сопла.</p> <p>5. Проверьте правильность настроек очистки платы.</p> <p>6. Проверьте, не повреждена ли насадка.</p> <p>7. Проверьте карту дешифрования.</p>
Сообщение об ошибке: 27 Цвет неверный		<p>1. Проверьте, в порядке ли последовательность чернил.</p> <p>2. Проверьте, нормально ли состояние форсунки.</p> <p>3. Проверьте проблемы с кривыми</p> <p>4. Проверьте наличие проблем с изображением.</p> <p>5. Проверьте, выбран ли формат изображения: RGB или CMKY. Сообщение об ошибке: 28.</p>
После очистки печатающей головки	проверьте ее состояние. Поток чернил 1. Проверьте высоту сопла.	<p>2. Проверьте, не протекает ли чернильное сопло.</p> <p>3. Сбросьте время откочки отработанных чернил.</p> <p>4. Сбросьте количество циклов подачи чернил.</p>
Сообщение об ошибке: 29 Состояние печатающей головки неполное		<p>1. Проверьте исправность тележки.</p> <p>2. Проверьте исправность платы адаптера форсунки.</p> <p>3. Проверьте наличие плоской линии на печатающей головке.</p> <p>4. Проверьте исправность форсунки.</p> <p>5. Проверьте наличие проблем с чернильным мешком.</p> <p>6. Проверьте, нет ли воздуха в чернильном мешке и чернильном шланге.</p> <p>7. Проверьте, выровнено ли сопло.</p> <p>8. Проверьте, есть ли капли чернил на дне сопла.</p>
Сообщение об ошибке: 30 Невозможно добавить цветовую полосу печати		<p>1. Проверьте правильность настроек цветовой шкалы программного обеспечения управления.</p> <p>2. Проверьте, загружена ли программа для изменения цветовой полосы в печатающую трубку Maintech.</p> <p>Процессор</p> <p>3. Проверьте компьютерную систему.</p>

Сообщение об ошибке: 31 Управляющее программное обеспечение сообщило об ошибке во время печати (если есть номер ошибки, вы можете проверить и устранить ее в соответствии с таблицей ошибок)	<ol style="list-style-type: none"> 1. Проверьте правильность подключения к линии сетевой печати. 2. Проверьте, установлен ли пакет исправлений управляющего программного обеспечения. 3. Проверьте правильность настройки IP-адреса. 4. Проверьте, заражена ли компьютерная система.
Сообщение об ошибке: 32 Защитный экран сопла не работает.	<ol style="list-style-type: none"> 1. Проверьте, обновлена ли плата. 2. Проверьте, является ли программное обеспечение профессиональным. 3. Проверьте, является ли кривая экранирующей кривой.
Сообщение об ошибке: 33 Печать искаженных символов	<ol style="list-style-type: none"> 1. Проверьте, есть ли какие-либо проблемы с программным обеспечением Maintech. 2. Проверьте, есть ли какие-либо проблемы с изображением. 3. Проверьте, есть ли какие-либо проблемы с кривой. 4. Проверьте, есть ли какие-либо проблемы с компьютером. 5. Проверьте, находится ли декодер в неправильном положении. 6. Проверьте, не слишком ли загрязнена решетка.
Сообщение об ошибке: 34 Печатающая раска ненормальная или искажена	<ol style="list-style-type: none"> 1. Проверьте, не ослаблен ли трос форсунки. 2. Проверьте, не ослаблен ли 26-контактный кабель. 3. Проверьте, нет ли проблем с тележкой. 4. Проверьте, нет ли проблем с печатающей головкой.
Сообщение об ошибке: 35. Закончилась чернила при печати.	<ol style="list-style-type: none"> 1. Проверьте, соответствуют ли условия эксплуатации оборудования нормальным. 2. Проверьте, достаточно ли чернил в чернильнице. 3. Проверьте, нет ли проблем с чернильным мешком. 4. Проверьте, нет ли проблем с трубопроводом. 5. Проверьте, нет ли проблем с печатающей головкой. 6. Проверьте, нет ли проблем с напряжением форсунки. 7. Проверьте, не слишком ли низкий уровень чернил во вторичном картридже (для устройств, оснащенных вторичными картриджами). 8. Проверьте, находится ли напряжение на форсунке в пределах нормы (460-580 В). 9. Проверьте, есть ли какие-либо проблемы с формой сигнала. 10. Проверьте, нет ли каких-либо проблем с программой управления.
Сообщение об ошибке: 36 Чернильная точка слишком большая	<ol style="list-style-type: none"> 1. Проверьте значение шага 2. Проверьте двунаправленность 3. Проверьте параллельность и высоту сопла. 4. Проверьте, нет ли проблем с материалом (впитывание влаги или чернил). 5. Проверьте, не слишком ли мал размер пикселей на изображении. 6. Проверьте, неровная ли платформа.
Сообщение об ошибке: 37 Устройство печатает синие сопла под углом. Положение, в каком положении расплываться наклонно	<ol style="list-style-type: none"> 1. Проверьте, есть ли проблемы с чернилами. 2. Проверьте чернильницу на наличие примесей. 3. Проверьте, нет ли проблем с печатающей головкой. 4. Проверьте напряжение питания и заземляющий провод.
Сообщение об ошибке: 38 У машины большое сопротивление. Решение проблемы. случай	<ol style="list-style-type: none"> 1. Проверьте решётку. Сначала отсоедините шнур питания двигателя оси X и нажмите Затем выйдите, нажмите клавиши «вверх» и «вправо», чтобы запустить компьютер, и появится Car:

		<p>ros-19638 (третий элемент). Потяните тележку влево, примерно на несколько сантиметров за раз. Нажимайте кнопку ОК после каждого перемещения и наблюдайте за изменением значения. Если значение меняется с маленького на большое, это означает, что декодер может считывать данные с решетки, и декодер решетки исправен. Примечание: Перед этим убедитесь, что решетка чистая и не имеет пятен, а решетка и декодер находятся в хорошем рабочем состоянии.</p> <p>(Решетка расположена по центру и имеет подходящую высоту).</p> <p>2. Проверьте надежность соединения четырехжильных сигнальных проводов двигателя (pul+, pul-, DIR+, DIR-). Проверьте каждый пункт.</p> <p>3. Если первые два пункта в порядке, проверьте, не повреждена ли доска тележки. 1. Проверьте качество материала (влажность).</p>
Сообщение об ошибке: 39 Машина выгибает бумагу		<p>2. Проверьте, нет ли проблем с прижимным роликом бумаги.</p> <p>3. Проверьте, не слишком ли высока температура последующего нагрева.</p> <p>4. Проверьте, параллелен ли материал слева и справа.</p> <p>5. Проверьте, равномерно ли сопротивление бумаги слева и справа.</p> <p>6. Проверьте, одинаково ли натяжение пружины.</p> <p>7. Проверьте, одинакова ли прочность левой и правой сторон сборника бумаги.</p>
Сообщение об ошибке: 40 Невозможно перекачать чернила		<p>1. Проверьте, нет ли чернил.</p> <p>2. Проверьте, правильно ли отрегулировано положение чернильной станции.</p> <p>2. Проверьте, не деформирована ли форсунка, не повреждена ли она и не протекает ли она.</p> <p>3. Проверьте, не ослаблена ли трубка для обработанных чернил в сопле и не протекает ли она.</p> <p>4. Проверьте, не заблокирован ли или не поврежден ли чернильный насос.</p> <p>5. Проверьте, перемещается ли положение сопла чернил.</p> <p>6. Проверьте, нет ли утечки воздуха между чернильным соплом и печатающей головкой.</p>
Сообщение об ошибке: 41 Каретка сильно трясется во время печати.		<p>1. Проверьте, ровная ли поверхность, на которой установлена машина.</p> <p>2. 2. Проверьте, затянуты ли крепежные болты рамы ножек машины.</p> <p>3. Останавливается ли машина в обоих концах во время печати?</p>
Сообщение об ошибке: 42 Скребок трясется после чистки.		<p>1. Проверьте высоту скребка.</p> <p>2. Проверьте настройки программного обеспечения.</p>
Сообщение об ошибке: 43 Сопротивление автомобиля слишком высокое		<p>1. Проверьте растровый декодер</p> <p>2. Проверьте решетку.</p> <p>3. Проверьте источник питания 24 В.</p> <p>4. Проверьте двигатель тележки.</p> <p>5. Проверьте борт тележки.</p> <p>6. Ремень или шестерня тележки ослаблены.</p> <p>7. Проблема с плоским кабелем передачи данных 26P</p> <p>8. Проверьте сигнальную линию двигателя тележки.</p> <p>9. Проверьте напряжение в блоке питания двигателя тележки.</p>
Сообщение об ошибке: 44 Невозможно подключиться		<p>1. Проверьте пятижильный черный кабель.</p> <p>2. Проверьте материнскую плату машины.</p> <p>3. Проверьте пластину тележки машины.</p>

		<p>4. Проверьте, изменился ли IP-адрес компьютера.</p> <p>5. Проверьте наличие проблем в компьютерной системе.</p> <p>6. Есть ли проблемы с программным обеспечением калибровки или оно совместимо с моделью машины?</p> <p>7. Проверьте, нет ли проблем с сетевым кабелем.</p> <p>8. Проверьте, запущено ли управляющее программное обеспечение в режиме администратора. 9. Проверьте, блокирует ли антивирусное программное обеспечение запуск управляющего программного обеспечения.</p>
Сообщение об ошибке: 45 POST-аномалия		<p>1. Проверьте лимит тележки.</p> <p>2. Проверьте линию предельного сигнала тележки.</p> <p>3. Проверьте передаточные отношения тележки.</p> <p>4. Проверьте сегментацию двигателя автомобиля.</p> <p>5. Проверьте режим двигателя (Расширенные настройки)</p>
Сообщение об ошибке: 46 Дисплей не загорается при включении компьютера.		<p>1. Проверьте, нормально ли подается электропитание.</p> <p>2. Проверьте, нет ли проблем с линией отображения кнопок.</p> <p>2. Проверьте, есть ли проблемы с отображением кнопок.</p> <p>3. Проверьте, есть ли проблемы с материнской платой.</p> <p>4. Проверьте, не ослаблен ли кабель дисплея и не закорочен ли он.</p>
Сообщение об ошибке: 47 Перегорел предохранитель материнской платы		<p>1. Проверьте исправность тележки.</p> <p>2. Проверьте исправность 26-жильного плоского кабеля.</p> <p>3. Проверьте наличие проблем с материнской платой.</p> <p>4. Проверьте форсунку и проблемы с ее проводкой.</p>
Сообщение об ошибке: 48 Материнская плата включенного автомобиля обесточена.		<p>1. Проверьте предохранитель 4A на материнской плате.</p> <p>2. Проверьте выходное напряжение блока питания.</p> <p>3. Проверьте, не повреждена ли материнская плата.</p>
Сообщение об ошибке: 49 Запуск системы		<p>1. Проверьте борт тележки.</p> <p>2. Проверьте сигнальную линию 1.</p>
Сообщение об ошибке: 50 Каретка может двигаться, но не возвращается в чернильную секцию.		<p>Решетка декодера неисправна.</p> <p>Проверьте взаимное расположение полос решетки, декодеров, декодеров решетки и оптики.</p> <p>2. Неисправен правый концевой датчик тележки. Датчик поврежден или соединительный провод неисправен. Плата тележки повреждена.</p> <p>3. Тележка движется только влево и в одном направлении. 26-контактный кабель данных неплотно подключен. Кабель подключения двигателя ненадежно подключен или двигатель неисправен. Плата тележки или основная плата повреждены.</p>

Указанные выше технические параметры продукта могут быть изменены без предварительного уведомления.